

# **BİTLİS İL MİLLİ EĞİTİM MÜDÜRLÜĞÜ**

**POLİS AMCA  
İLKOKULU**

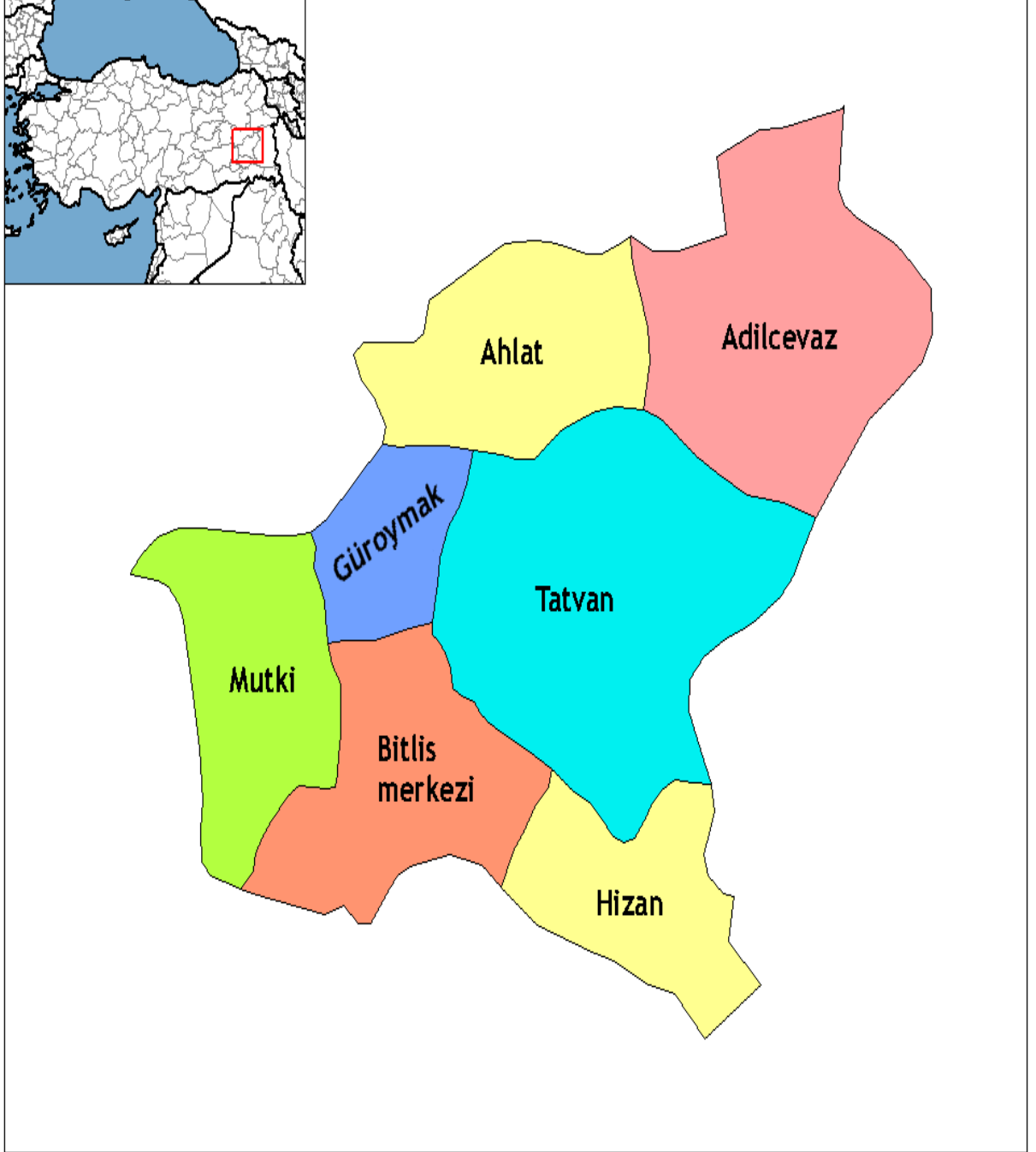
**2015-2019  
STRATEJİK PLANI**



*“Çalışmadan, yorulmadan, üretmeden, rahat yaşamak isteyen toplumlar, önce haysiyetlerini, sonra hürriyetlerini ve daha sonrada istiklal ve istikballerini kaybederler”.*

***Mustafa Kemal ATATÜRK***

## BİTLİS İL HARİTASI



## SUNUŞ



Küreselleşen dünyada ülkeler yalnız başına hareket edemedikleri gibi, kurumlar da hiçbir şekilde gelişigüzel hareket etme lüksüne sahip değildirler. Dünyamızdaki hızlı gelişim, başta iş dünyası olmak üzere kamu yönetiminde yeniden yapılandırma ihtiyacını ortaya çıkarmıştır. Bu kapsamda, bireyin ihtiyacına duyarlı, katılımcılığı ön plana alan, hedef ve önceliklerini belirleyen, hesap vermeyi ilke haline getiren, şeffaf ve etkin bir kamu yapısının gereği olarak stratejik yönetim yaklaşımı benimsenmiştir.

Kamu kuruluşları için stratejik planlamaya ilişkin usul ve esaslar hakkında yönetmelikte belirtilen kapsam ve yöntem gerekleri yerine getirilerek hazırlanan bu stratejik plan, bir yandan kurum kültürü oluşumuna, gelişimine ve güçlendirilmesine destek sağlayacak diğer yandan da kurumumuzun mali yönetimine etkinlik kazandıracaktır.

Stratejik planın uygulanmasında, okul ve kurumlarımızın bugünden çok daha iyiye ulaşması için katılımcı bir ekip çalışmasına uygun olarak çaba sarf edileceği şüphesizdir. İlimizin eğitim faaliyetlerini planlayarak toplumumuzun gelişimine ve refahına katkı sunduğumuz kanaatindeyim. Bu sorumlulukla hareket etmenin mutluluğunu katılımcılarımızla paylaşıyorum.

Stratejik planın hazırlanmasında emeği geçen stratejik planlama ekibine, stratejik planlama çalışma grubuna ve katkı sunan herkese teşekkür ederim.

**Mehmet Emin KORKMAZ**  
**Bitlis İl Milli Eğitim Müdürü**

## ÖNSÖZ



Bir ulusun kalkınmasındaki en önemli etken, çağdaş bir eğitim yapısına sahip olmaktır. Gelişmiş ülkelerde uzun yıllardır sürdürülmekte olan kaynakların rasyonel bir şekilde kullanımı, eğitimde stratejik planlamayı zorunlu kılmıştır.

Milli Eğitim Bakanlığı bu motivasyonla 2004 yılından beri stratejik plan çalışmalarını başlatmıştır. Bu çalışmalar temelde iki nedene bağlıdır: Tüm dünyada daha önceleri başlayan çağdaşlaşma ve yenileşme çalışmalarıyla uyumlu bir şekilde eğitim alanında da bu tip eylemlerle mali, fiziki ve insani kaynaklardan daha verimli ve etkin yararlanarak akademik ve kurumsal gelişmeleri hızlandırmaktır.

Diğer bir neden ise; ülkemizde 2004 yılında kabul edilen yasa gereği “performans esaslı bütçeleme sistemi”ne geçilmesidir. Okulumuzda hazırlanan bu planın başarıya ulaşmasında, farkındalık ve katılım ilkesi önemli bir rol oynayacaktır.

Bu nedenle çalışmanın gerçekleştirilmesinde emeği geçen stratejik planlama ekibi başta olmak üzere tüm paydaşlarımıza teşekkür ederiz. Ülkemizin sosyal ve ekonomik gelişimine temel oluşturan en önemli faktörün eğitim olduğu anlayışıyla hazırlanan stratejik planımızda belirlediğimiz vizyon, misyon ve hedefler doğrultusunda yürütülecek çalışmalarda başarılar dileriz.

**Atilla YILMAZ**  
**Polis Amca İlkokulu Müdürü**

## İÇİNDEKİLER

SUNUŞ .....	3
ÖNSÖZ .....	4
İÇİNDEKİLER.....	5
I. BÖLÜM .....	8
STRATEJİK PLAN HAZIRLAMA SÜRECİ.....	9
1. Stratejik Planlama Üst Kurulu.....	9
2. Stratejik Planlama Ekibi.....	9
II. BÖLÜM .....	10
DURUM ANALİZİ.....	10
A. Tarihi Gelişim .....	10
B. Yasal Yükümlülükler.....	10
C. Faaliyet Alanları İle Ürün Ve Hizmetlerin Belirlenmesi.....	12
D. Paydaş Analizi.....	13
E. Kuruluş İçi Analiz Ve Çevre Analizi .....	16
Kurum Dışı Analizi.....	22
Dış Çevre (PEST) Analizi.....	22
Politik/Hukuki Faktörler.....	22

Ekonomik Faktörler.....	23
Sosyal/Kültürel Faktörler.....	23
Teknolojik Faktörler.....	23
SWOT (GZFT) Analizi.....	23
Güçlü Yönler.....	23
Zayıf Yönler .....	23
Fırsatlar .....	23
Tehditler .....	23
<b>III. BÖLÜM .....</b>	<b>24</b>
<b>GELECEĞE BAKIŞ.....</b>	<b>24</b>
<b>A. MİSYON, VİZYON VE TEMEL DEĞERLER.....</b>	<b>25</b>
1. Misyon .....	25
2. Vizyon .....	26
3. Temel Değerler.....	27
<b>B. TEMALAR VE STRATEJİK AMAÇLAR VE HEDEFLER... 28</b>	
1. Eğitim ve Öğretime Erişimin Artırılması.....	28
2. Eğitim ve Öğretimde Kalitenin Artırılması.....	28
2.1. Öğrenci Başarısı ve Öğrenme Kazanımları.....	29
2.2. Yabancı Dil ve Hareketlilik	
3. Kurumsal Kapasitenin Geliştirilmesi.....	35
3.1. Beşeri alt yapı.....	36

Fiziki ve Mali Alt Yapı.....	37
Yönetim ve organizasyon.....	38
IV. BÖLÜM.....	37
MALİYETLENDİRME.....	38
V. BÖLÜM.....	40
İZLEME VE DEĞERLENDİRME.....	40
İzleme ve Değerlendirme.....	40
Performansın İzlenmesi .....	40
Raporlama.....	40
Planın Duyurulması.....	41
Tablolar .....	42
İmza Sirküsü.....	43



# I. BÖLÜM



## STRATEJİK PLAN HAZIRLAMA SÜRECİ

# STRATEJİK PLAN HAZIRLAMA SÜRECİ

Bu planın hazırlanma süreci **Okul Gelişim Yönetim Ekibi**'nin kurulmasıyla başladı ve yaklaşık altı ay sürdü. Öncelikle ekip olarak Bitlis İl Milli Eğitim Müdürlüğü'nün katkılarıyla hazırlanan Stratejik Plan Hazırlama seminerine katıldık. Bitlis İl Milli Eğitim Müdürlüğü ARGE Bölümü'nün hazırladığı öz değerlendirme programı çerçevesinde anket çalışmalarımızı yaptık. Anket çalışmalarımızın sonuçlarını yorumlamak ve stratejik planı oluşturmak için OGYE üyesi öğretmenlerin, Okul Aile Birliği Başkanlığı ve Üyeleri Öğrenci Temsilcisinin katıldığı bir toplantı yaptık.

Bu toplantıda; iyileştirmeye açık alanlarımızı ve önceliklerimizi belirledik. İyileştirmeye açık alanlarımız doğrultusunda stratejik planımızı hazırlamaya başladık. Bu çalışmalarımızı Bitlis İl Milli Eğitim Müdürlüğü ARGE Bölümü'nün hazırlamış olduğu taslak doğrultusunda ve okulumuz Stratejik Plan Ekibi ile yaptık. Bu sürece katılan herkese teşekkür ediyoruz.

## 1. Okul Stratejik Planlama Üst Kurulu:

STRATEJİK PLANLAMA ÜST KURULU			
Sıra No	ADI SOYADI	GÖREVİ	
1	<b>Atilla YILMAZ</b>	Okul Müdürü	Başkan
2	<b>Yasin DEMİR</b>	Öğretmenler	Üye
3	<b>Hatice BUDAK</b>	Öğretmen	Üye
4	<b>Serdar UÇAR</b>	Okul-Aile Birliği Başkanı	Üye
5	<b>Medeni ALTUN</b>	Okul-Aile Birliği Üyesi	Üye

Tablo1: Stratejik Planlama Üst Kurulu

## 2. Stratejik Planlama Ekibi:

STRATEJİK PLANLAMA EKİBİ			
Sıra No	ADI SOYADI	GÖREVİ	
1	<b>Oğuzhan GÖRET</b>	Öğretmen	Başkan
2	<b>Yasin DEMİR</b>	Öğretmen	Üye
3	<b>Hatice BUDAK</b>	Öğretmen	Üye

Tablo2: Stratejik Planlama Ekibi

# II. BÖLÜM

## DURUM ANALİZİ

### DURUM ANALİZİ

#### A. TARİHİ GELİŞİM

Polis Amca İlkokulu, Polis Amca İlköğretim Okulu adıyla Bitlis İl Emniyet Müdürlüğünün katkılarıyla eğitim-öğretim sürecini geliştirmek, okuma-yazma oranını arttırmak amacıyla İlimiz Saray Mahallesinde kurulmuştur. 1994 yılının Kasım ayından itibaren çalışmalar başlamıştır.

Dönemin İl Emniyet Müdür İhsan ÜNAL tarafından, değerli personellerin maaşlarından yapılan kesintilerle karşılanmıştır.

Bitlis Belediyesi ve Sayın Cemil YILDIZ tarafından arsa bağı yapıldıktan sonra 1995 yılının mayıs ayında okulumuz inşaatına başlanmış, gayretli çalışmalar sonucu Bölge Valisi Ünal ERKAN ve Emniyet Genel Müdürü Mehmet AĞAR tarafından 27.09.1995 tarihinde hizmete açılmıştır.

Polis Amca İlköğretim Okulu, 2012 yılında 4+4+4 eğitim sistemine geçilmesiyle birlikte ilkokul ve ortaokul olarak eğitim öğretim sürecine devam etmektedir. Bu bağlamda okul binasında bazı değişikliklere gidilmiştir. Sınıf ve diğer kullanım yerleri tekrar düzenlenmiş olup eğitim öğretim süreci sağlıklı bir şekilde işlemektedir.

#### B. YASAL YÜKÜMLÜLÜKLER

İlköğretim kurumları 222 sayılı İlköğretim ve Eğitim Kanunu, 1739 sayılı Millî Eğitim Temel Kanunu, 573 sayılı Özel Eğitim Hakkında Kanun Hükmünde Kararname, 5580 sayılı Özel Öğretim Kurumları Kanunu kapsamında faaliyet yürütmektedir. İlköğretim kurumları, Türk Millî Eğitiminin amaç ve ilkeleri doğrultusunda;

Öğrencilerin ilgi ve yeteneklerini geliştirerek onları hayata ve üst öğrenime hazırlamak, öğrencilerin, millî ve evrensel kültür değerlerini tanımalarını, benimsemelerini, geliştirmelerini bu değerlere saygı duymalarını sağlamaktır.

Öğrencileri, kendilerine, ailelerine, topluma ve çevreye olumlu katkılar yapan, kendisi, ailesi ve çevresi ile barışık, başkalarıyla iyi ilişkiler kuran, iş birliği içinde çalışan, hoşgörülü ve paylaşmayı bilen, dürüst, erdemli, iyi ve mutlu yurttaşlar olarak yetiştirmek, Öğrencilerin kendilerini geliştirmelerine, sosyal, kültürel, eğitsel, bilimsel, sportif ve sanatsal etkinliklerle millî kültürü benimsemelerine ve yaymalarına yardımcı olmak,

Öğrencilerin becerilerini ve zihinsel çalışmalarını birleştirerek çok yönlü gelişmelerini sağlayarak, öğrencileri kendilerine güvenen, sistemli düşünebilen, girişimci, teknolojiyi etkili biçimde kullanabilen, planlı çalışma alışkanlığına sahip estetik duyguları ve yaratıcılıkları gelişmiş bireyler olarak yetiştirmektir.

Öğrencilerin kişisel ve toplumsal araçgereci, kaynakları ve zamanı verimli kullanmalarını, okuma zevk ve alışkanlığı kazanmalarını sağlamak, ilköğretim kurumlarının amacı olarak belirlenmiştir.

## C. FAALİYET ALANLARI İLE ÜRÜN VE HİZMETLER

Polis Amca İlkokulunun okulunun faaliyet alanları ve sunmuş oldukları ürün ve hizmetler aşağıdaki şekilde sunulmuştur:

### 1. Eğitim-Öğretim Hizmetleri:

- Hizmet 1: Kitap
- Hizmet 2: Ders Programı
- Hizmet 3: Öğretmen Sınıf Dağılımı
- Hizmet 4: Müfredata uygun olarak yıllık planların yapılması
- Hizmet 5: Öğretimin yürütülmesi
- Hizmet 6: Ölçme ve değerlendirme

### 2. Öğrenci Kayıt Hizmetleri

- Hizmet 1: Öğrenci işleri
- Hizmet 2: Rehberlik
  - Konferans ve paneller
  - Bireysel görüşmeler
  - Veli bilgilendirme toplantıları

- Hizmet 3: Seminerler
- Hizmet 4: Arşiv
- Hizmet 5: Sosyal ve Kültürel faaliyetler
  - Geziler
  - Turnuvalar
  - Yarışmalar
  - Paneller
  - Halk Oyunları
  - Satranç

### 3. Diğer İşlemler

- Hizmet 1: Fiziksel, tesisler ve stok yönetimi
- Hizmet 2: Temizlik hizmetleri
- Hizmet 3: Bakım, onarım
- Hizmet 4: Demirbaş ve stok yönetimi
- Hizmet 5: Bağış
- Hizmet 6: Ödemeler
- Hizmet 7: Organizasyon

## 1. İç ve Dış Paydaşlar

**Tablo3:** Paydaş Analizi

PAYDAŞLAR		İÇ PAYDAŞ	DIŞ PAYDAŞ	Paydaşın Kurum Faaliyetlerini Etkileme Derecesi	Paydaşın Taleplerine Verilen Önem	Sonuç
				Tam 5" "Çok 4", "Orta 3", "Az 2", "Hiç1"		
				1,2,3 İzle	1,2,3 gözet	
				4,5 bilgilendir	4,5 birlikte çalış	
1	Okul idarecileri	x		5	5	Bilgilendir, Birlikte çalış
2	Öğretmenler	X		5	5	Bilgilendir, Birlikte çalış
3	Öğrenciler	X		5	4	Bilgilendir, Birlikte çalış
4	Memur ve Hizmetliler	X		4	4	Bilgilendir, Birlikte çalış
5	Veliler		X	3	3	İzle, gözet
6	Milli Eğitim Müdürlüğü		x	5	5	Bilgilendir, Birlikte Çalış
7	İlköğretim okulları		X	3	3	İzle, gözet
8	Ortaöğretim kurumları		X	3	3	İzle, gözet
9	Üniversite		x	3	3	İzle, gözet
10	STK'lar		X	3	3	İzle, gözet
11	Sağlık kuruluşları		X	3	3	İzle, gözet
12	Karakol		x	2	2	İzle, gözet
13	Mahalle Muhtarı		X	2	2	İzle, gözet
14	Yerel medya		X	2	2	İzle, gözet
15	Sanayi ve Ticaret Kur.		X	2	2	İzle, gözet

## 2. Etki Önem Matrisi

Paydaş Adı	Etki-Önem Derecesi	Paydaş Görüşü Alma Yöntemi	Görüş Alacak Birim0Kişi	Görüş Alınma Süresi
Okul idarecileri	5	Görüşme, toplantı	Stratejik Planlama Ekibi	1 ay
Öğretmenler	5	Görüşme, toplantı	Stratejik Planlama Ekibi	1 ay
Öğrenciler	5	Anket, Görüşme, toplantı	Stratejik Planlama Ekibi	1 ay
Memur ve Hizmetliler	4	Anket, Görüşme, toplantı	Stratejik Planlama Ekibi	3 ay
Veliler	3	Anket Görüşme	Stratejik Planlama Ekibi	3 ay
Milli Eğitim Müdürlüğü	5	Görüşme, Resmi yazışma yoluyla	Okul müdürü/müdür yrd.	6 ay
İlköğretim Kurumları	3	Anket, görüşme	Stratejik Planlama Ekibi	İş takvimi doğrultusunda
Ortaöğretim kurumları	3	Anket, görüşme	Stratejik Planlama Ekibi	İş takvimi doğrultusunda
Üniversite	3	Görüşme	Okul müdürü, Stratejik Planlama Ekibi	İhtiyaç duyuldukça
STK'lar	3	Görüşme	Stratejik Planlama Ekibi	İhtiyaç duyuldukça
Sağlık Kuruluşları	3	Görüşme, Resmi yazışma yoluyla	Okul Müdürü	İhtiyaç duyuldukça
Karakol	2	Resmi yazışma yoluyla	Okul Müdürü	İhtiyaç duyuldukça
Mahalle Muhtarı	2	Görüşme	Stratejik Planlama Ekibi	İhtiyaç duyuldukça
Yerel Medya	2	Görüşme	Stratejik Planlama Ekibi	İhtiyaç duyuldukça
Sanayi ve Ticaret Kur.	2	Görüşme	Okul Müdürü, Stratejik Planlama Ekibi	İhtiyaç duyuldukça

**Tablo4:** Etki önem matrisi.

Okul Müdürlüğümüzün ürün hizmet ve faaliyet alanları göz önünde bulundurularak ilimizde bulunan ve kurumumuzu etkileyen iç ve dış paydaşlar belirlenmiştir. Paydaşların, kurumumuz hakkında görüş ve önerileri alınırken; anket uygulaması yöntemlerden faydalanılmıştır. Görüş alma aşamasında, paydaş derecelendirilmesi kapsamında paydaşa göre görüş alma yöntemleri ve sorumluları belirlenmiş, değerlendirme ve analizler buna göre yapılmıştır.

Okul Müdürlüğümüz için belirlenmiş olan iç ve dış paydaşlar, paydaş analizi listesinde sınıflandırılmıştır. Kurumumuz hakkında öncelikli paydaşlarımızın görüş ve değerlendirmeleri alınmıştır. Görüş ve öneriler neticesinde kurumumuzun değerlendirmesi yapılarak bunlar GZFT analizine, sorun alanlarına ve geleceğe yönelime kaynak teşkil etmiştir.

## E. KURUM İÇİ VE KURUM DIŞI ANALİZ

### 1. Kurum içi Analizi

#### 1.1. Mevcut Durum:

GENEL İDARE, TEKNİK VE YARDIMCI HİZMETLER SINIFINDAKİ PERSONEL DURUMU			
PERSONEL GÖREV VE ÜNVANI	NORM	MEVCUT DURUM	İHTİYAÇ
Müdür	1	1	0
Müdür Yardımcısı	0	0	1
Sınıf öğretmeni	4	4	0
Ücretli öğretmen	0	0	0
Okul öncesi	1	1	0
Memur	0	0	0
Yardımcı Hizmetli	1	1	1
<b>TOPLAM</b>	<b>7</b>	<b>7</b>	<b>2</b>

**Tablo5:** Okulumuzun İnsan kaynakları

EĞİTİM DURUMU		Dönem	
		2012-2013	2013-2014
Mahalli hizmet içi eğitim faaliyetlerine katılan personel sayısı	Yönetici	1	1
	Öğretmen	5	5
	Personel (Şef, Memur, Hizmetli)	0	0
Yüksek Lisans eğitimini tamamlayan personel sayısı	Yönetici sayısı	0	0
	Öğretmen sayısı	0	0
Doktora eğitimini tamamlayan personel sayısı	Yönetici sayısı	0	0
	Öğretmen sayısı	0	0
Norm kadro doluluk oranı %	Anaokulu	100	100
	İlkokul	100	100

**Tablo6:** Personel eğitim durumu

## 1.2. Öğrenci Derslik Durumu

DÖNEM	Derslik sayısı	Derslik Başına Düşen Öğrenci Sayısı	Öğretmen sayısı	Öğretmen Başına Düşen Öğrenci Sayısı	Öğrenci Sayısı		
					Kız	Erkek	Toplam
2012-2013	4	20	4	20	41	39	80
2013-2014	4	16	4	16	35	29	64

**Tablo7:** Öğrenci derslik durumu.

## 1.3. Öğrenci sayıları

DÖNEM	Okul öncesi 3-5 Yaş	Okul öncesi 4-5 yaş	Okul öncesi 5 yaş	Okul öncesi Toplam öğrenci sayısı	İlkokul birinci sınıf öğrencilerinden en az bir yıl okul öncesi eğitimi almış öğrenci oranı %	Toplam İlkokul Öğrenci sayısı
2012-2013	5	5	1	11	100	91
2013-2014	6	6	2	14	100	78

**Tablo8:** Anasınıfı öğrenci durumu.

## 1.4. Sosyal, ve Sportif Faaliyetler

SOSYAL VE SPORİF FAALİYETLER					
DÖNEM	Sosyal etkinliklere katılan Öğrenci sayısı	Alınan derece sayısı	Sportif Faaliyetlere Katılan Öğrenci Sayısı	Alınan derece sayısı	Lisanslı öğrenci sayısı
<b>2012-2013</b>	15	2	10	1	0
<b>2013-2014</b>	10	1	5	2	0

**Tablo9:** sosyal, kültürel ve sportif faaliyetler.



### 1.5. Taşımali Eğitim:

DÖNEM	Taşınan Öğrenci Sayısı	Tüm Öğrenci Sayısı	Sıcak yemek verilen öğrenci sayısı	Oran
2012-2013	0	0	0	0
<b>2013-2014</b>	0	0	0	0

Tablo 10: Taşımali eğitim.

### 1.6. Özel Eğitim

ÖZEL EĞİTİM ALAN ÖĞRENCİLER		
DÖNEM	Özel Eğitim Alan Öğrenci	Kaynaştırma kapsamındaki öğrenci sayısı
2012-2013	0	0
2013-2014	0	0

Tablo 11: Özel Eğitim alan öğrenciler.

### 1.7. Okulu Terkleri

OKULU TERK EDEN ÖĞRENCİ SAYISI						
DÖNEM	DEVAMSIZLIKTAN KALAN ÖĞRENCİ SAYISI	TÜM ÖĞRENCİ SAYISI	ORANI	OKULU TERK EDEN ÖĞRENCİ SAYISI	TÜM ÖĞRENCİ SAYISI	ORANI
2012-2013	0	80	0	0	80	0
2013-2014	0	64	0	0	64	0

Tablo 12: Okulu terk eden/ilişigi kesilen öğrenci durumu.

### 1.8. Devamsız öğrenci Durumu

DEVAMSIZ ÖĞRENCİ DURUMU					
DÖNEM	10 gün ve üzeri devamsız öğrenci sayısı	Oran	Sürekli Devamsız Öğrenci sayısı	Oran	Sürekli Devamsız öğrencilerden devami sağlanan öğrenci sayısı
2012-2013	1	1,25	1	1,25	1
2013-2014	0	0	0	0	0

Tablo 13: Devamsız öğrenci durumu.

### 1.9. Öğrenci davranışları

ÖĞRENCİ DAVRANIŞLARI		DÖNEM	
		2012-2013	2013-2014
Onur veya İftihar belgesi alan öğrenci sayısı	Sayı	0	0
	Oran %	0	0
Disiplin cezası alan öğrenci oranı %	Sayı	0	0
	Oran %	0	0
Okul rehberlik hizmetlerinden yararlanan öğrenci sayısı	Sayı	80	64
	Oran %	100	100

**Tablo 14:** Öğrenci davranışları

### 1.10. Temel Sağlık Bilinci

TEMEL SAĞLIK BİLİNCİ			
DÖNEM	Okul sağlığına yönelik düzenlenen eğitim sayısı.	Temel sağlık bilinci hizmetlerinden yararlanan öğrenci sayısı.	Temel sağlık bilinci hizmetlerinden yararlanan öğretmen sayısı.
2012-2013	1	80	4
2013-2014	0	0	0

**Tablo 15:** Temel Sağlık Bilinci hizmetleri.

### 1.11. Güvenli Eğitim Ortamları

GÜVENLİ EĞİTİM ORTAMLARI			
DÖNEM	Okulda yaşanan yıllık olay sayısı.	Güvenli ve şiddetten uzak eğitim ortamları konusunda yapılan etkinlik sayısı.	Güvenli ve şiddetten uzak eğitim ortamları konusunda yapılan etkinliklere katılım sayısı
2011-2012	0	1	49
2012-2013	0	1	91
2013-2014	0	1	78

**Tablo 16:** Güvenli Eğitim Ortamları

### 1.12. Okul/kurumun teknolojik alt yapısı

No	DERS ARAÇ GEREÇLERİ VE DONANIM	MEVCUT ADET	DONANIM YETERLİLİĞİ	
			Yeterli	Yetersiz
1	İnternet	1		✓
2	Bilgisayar	18		✓
3	Bilgi Teknolojileri Sınıfı	1		✓
4	Fotokopi makinesi	1		✓
5	Akıllı tahta	0		✓

Tablo 17: Okulun teknolojik altyapısı

### 1.13. Ar-Ge Çalışmaları

Ar-Ge Çalışmaları				
DÖNEM	Erasmus+ Programlarına başvurusu yapılan proje sayısı.	Erasmus+ Programlarında kabul edilen proje sayısı.	Proje kapsamında yararlanan öğrenci sayısı	Proje kapsamında yararlanan öğretmen sayısı
2012-2013	0	0	0	00
2013-2014	0	0	0	0

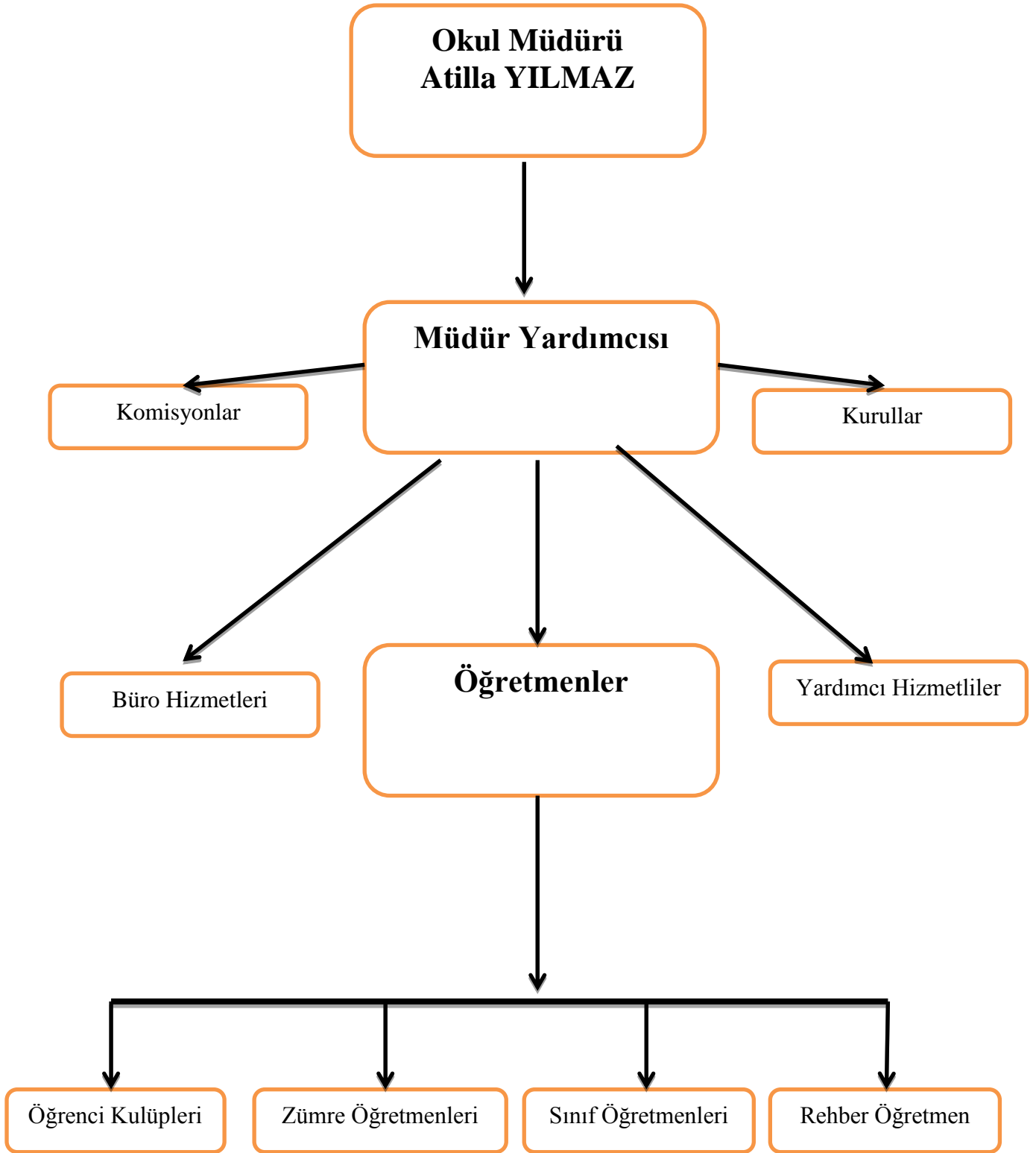
Tablo 18: Ar-Ge Çalışmaları

### 1.14. Okul Aile Birliği

OKUL AİLE BİRLİĞİ				
DÖNEM	Velilere yapılan toplantı sayısı.	Toplantıya katılım oranı.	Velilere verilen seminer sayısı.	Evlerinde ziyaret edilen veli sayısı.
2011-2012	2	40	0	15
2012-2013	2	45	0	16
2013-2014	2	40	0	18

Tablo 19: Okul Aile Birliği

1.1. Okul/kurumun teşkilat yapısı (Organizasyon Şeması)



## 2.KURUM DIŐI ANALİZİ

### PAYDAŐ GÖRÜŐLERİ

#### Polis Amca İlkokulu Müdürlüğü DıŐ PaydaŐ Anketi:

AŐağıda belirtilen görüŐlerin tespiti için “DıŐ PaydaŐ Anketi” dıŐ paydaŐ listesinde belirtilen kurumlara uygulanmıŐtır.

#### Olumlu Düşünceler.

- \*Genç ve dinamik bir kadrosunun olması,
- \*Veli ziyaretlerinin zamanında yapılması,
- \*İdeal sınıf ortamlarının oluşması ile kaliteli eğitim verilmesi
- \*Diđer kurumlar ile olan iş ve işlemlerin sorunsuz olarak yürütülmesi.

#### Olumsuz Düşünceler

- \*Okulun fiziki, donanımsal standartlarının düşük olması
- \*Güvenlik sorununun olması
- \*Okulun engelli kullanımına elverişsiz olması,

#### Beklentiler

- \*Sınıf ortamlarının daha sağlıklı olması
- \*Sosyal ve kültürel ve sportif aktiviteler artırılmalı
- \*Velilere dönük eğitim sayılarında artış sağlanması
- \*Öğrenci, öğretmen ve toplumun daha fazla kaynaşmasını sağlayacak etkinlikler yapılmalı
- \*Rehberlik hizmetleri geliştirilmeli

## B-DIŐ ÇEVRE (PESTLE) ANALİZİ

### B-DIŐ ÇEVRE (PESTLE) ANALİZİ

#### 1. POLİTİK FAKTÖRLER

##### OLUMLU

- √  Eğitime verilen önem,
- √  Uygulanan Okul öncesi eğitimin yaygınlaşması politikasının, benimsenmesi,
- √  Mevzuatta günün yaklaşım ve ihtiyaçlarına uygun gerçekleştirilen deęişimler,
- √  Öğrenci merkezli eğitim politikası,
- √  Öğretmenlerin kendilerini geliştirmelerine dönük izlenen politikalar,
- √  Bakanlığımızın ücretsiz ders kitabı dağıtımını uygulaması.
- √  Hayat Boyu Öğrenme “uygulamaları
- √  “Değerler eğitimi “uygulamaları

##### OLUMLSUZ

- √  Eğitimde günümüzün ihtiyaçlarını karşılamak amacıyla geliştirilen yeni araç-gereç ve teknolojik donanım ihtiyaçlarının karşılanamaması,
- √  Deęişimlerde, alt yapının hazır olmaması

## 2-EKONOMİK FAKTÖRLER

OLUMLU	OLUMSUZ
<input checked="" type="checkbox"/> Velilerin büyük bir bölümünün çalışan olması. <input checked="" type="checkbox"/> Genç iş gücü oranının yüksek olması,	<input checked="" type="checkbox"/> Okula ait işletilebilir alan ve kantin bulunmaması <input checked="" type="checkbox"/> Yeterli düzeyde ekonomik destek alınmaması <input checked="" type="checkbox"/> Eğitimde kullanılan ders araç gereçlerine dayalı giderlerin artması nedeniyle, ailelerin ve eğitim kurumlarının bu ihtiyaçları karşılamada yetersiz kalması,

## SOSYAL FAKTÖRLER

OLUMLU	OLUMSUZ
<input checked="" type="checkbox"/> Velilerin eğitim düzeyi <input checked="" type="checkbox"/> Okulun, manevi ve kültürel zenginliğe sahip bir çevrede olması. <input checked="" type="checkbox"/> Veli ziyaretleri	<input checked="" type="checkbox"/> Çocukların gelişen ve büyüyen çevreleri, <input checked="" type="checkbox"/> (Kent yaşamı, e-ortam vb) dolayısı ile olumsuz ortamlardan korunmalarına yönelik rehberlik ihtiyaçlarının artması, <input checked="" type="checkbox"/> Bireylerin gelişen kitle iletişim araçlarının olumlu katkılarının yanında olumsuz etkilerine de maruz kalmaları, <input checked="" type="checkbox"/> Sosyal aktivitelerin yapılabileceği alan eksikliği

## TEKNOLOJİK FAKTÖRLER

OLUMLU	OLUMSUZ
<input checked="" type="checkbox"/> BT sınıfının bulunması ve kullanılabilir durumda olması, <input checked="" type="checkbox"/> Okulda bulunana projeksiyon cihazlarının etkin kullanılması, <input checked="" type="checkbox"/> Eğitimi kolaylaştıran eğitim araç-gereç ve teknolojik ekipmanların ucuzlaması dolayısı ile bunlara her öğrencinin ulaşımının yaygınlaşması, <input checked="" type="checkbox"/> Öğrenci ve velilerin teknolojik gelişmelere açık olması	<input checked="" type="checkbox"/> Sürekli gelişen ve değişen teknolojileri takip etme zorunluluğundan doğan maddi kaynak sorunu, <input checked="" type="checkbox"/> Eğitim ortam ve süreçlerinin yeniliklere hazır, hale getirilememesi, <input checked="" type="checkbox"/> Teknolojiyi kullanma bakımından yeterli kalifiyeli elemanların bulunmaması  <input checked="" type="checkbox"/> Teknolojinin yaygınlaşmasıyla sosyal iletişimin zayıflaması, <input checked="" type="checkbox"/> Teknolojiye bağlı sağlık sorunlarının sık görülmesi, <input checked="" type="checkbox"/> Teknolojinin zaman israfı olacak kadar fazla kullanılması, <input checked="" type="checkbox"/> BT Sınıfında yer alan bilgisayarların kullanım ömrünün dolması.

## ETİK/YASAL KURALLAR

### OLUMLU

- √ Çocuk ve insan haklarına saygılı bireyler yetiştirmeye dönük yapılan çalışmalar,
- √ İnsan hakları konusunda insanların her geçen gün bilinçlenmesi,
- √ İnsan hakları ve demokrasi kulübünün aktif çalışmaları,
- √ Eğitimde fırsat eşitliğine yönelik alınan tedbirlerin artırılması hususundaki çabalar,
- √ Şiddetin önlenmesine dönük okul bazında yapılan çalışmalar,
- √ Ailelerin kız çocuklarının eğitimi konusunda bilinçlenmesi,
- √ Kötü alışkanlıklar ile ilgili verilen seminerler

### OLUMSUZ

- √ Ebeveynlerin, çocukların eğitimine yönelik duyarlılıklarının aynı oranda olmaması,
- √ Rehberlik faaliyetlerinin ebeveynler tarafından özümsememesi,

## EKOLOJİK FAKTÖRLER

### OLUMLU

- √ Çevre duyarlılığı konusunda etkinlik ve programların ulusal ve yerel düzeyde kampanyaların okulumuz düzeyinde uygulanması,
- √ Toplumda artan çevre bilinci,
- √ Çevre Kulübünün çalışmaları
- √ Ulaşım, ısınma vb sorunların olmaması

### OLUMSUZ

- √ Okulun bulunduğu alandaki hava kirliliği oranının yüksek olması
- √ Okulun bulunduğu alandaki yeşil alan yetersizliği

**2.1. SWOT (GZFT) ANALİZİ:** Paydaşlarla yapılan yüz yüze görüşmeler, anketler vasıtasıyla kurumumuz GZFT analizi ortaya çıkmıştır:

<b>GÜÇLÜ YÖNLERİMİZ</b>	<b>ZAYIF YÖNLERİMİZ</b>
<ul style="list-style-type: none"><li>*İdareci ve personel ilişkisinin kuvvetli olması</li><li>*Kurum içinde hizmet içi eğitime önem verilmesi.</li><li>*Mülki ve yerel yetkililerle olan olumlu diyalog ve işbirliği</li><li>*Sosyal konulara duyarlı ve pedagojik konularda bilgi sahibi öğretmen ve yöneticilerimizin bulunması</li><li>*Okul yöneticisinin çevre ile ilgili iletişim ve diyalogunun iyi olması,</li><li>*Okulun sürekli değişim ve gelişim içinde olması, bu konuda yönetici desteğinin sürekliliği</li><li>*İlimizde okulumuzun başarılı bir imaj çiziyor olması</li><li>*Okulun diğer Okul/kurumlarla işbirliğinin güçlü olması</li></ul>	<ul style="list-style-type: none"><li>*Okulumuzun fiziki koşulları</li><li>*Velilerimizin yeterince duyarlı olmaması</li><li>*Ekonomik yetersizlik</li><li>*Öğrenci başarısının yeterli düzeyde olmaması</li><li>*Öğretmenlerin yeterli hizmet içi eğitim almış olmaması</li></ul>
<b>FIRSATLARIMIZ</b>	<b>TEHDİTLERİMİZ</b>
<ul style="list-style-type: none"><li>*Milli Eğitim Müdürlüğü ile işbirliğinin güçlü olması</li><li>*Okul bahçesinin yeterli olması</li><li>*Okul bahçesinde spor alanının olması</li><li>*Öğretmen kadrosunun güçlü, dinamik ve istekli olması</li><li>*Okul ulaşımının anayol üzerinde bulunması nedeniyle ulaşımının kolay olması</li><li>*Öğrenci sınıf mevcutlarının az olması</li><li>*Okul öncesi eğitimin olması</li></ul>	<ul style="list-style-type: none"><li>*Okul bina bakımı ve güvenliğinin yetersizliği(İhata Duvarının olmaması)</li><li>*Kış şartlarının ağır geçmesinin eğitimi olumsuz etkilemesi</li><li>*Velilerin sosyal, ekonomik ve kültürel düzeylerinin düşük olması</li><li>*Eğitime verilen önemin yetersizliği</li><li>*Okulun yanından yol geçmesi,</li><li>*Öğretmen sirkülasyonunun fazla olması,</li><li>*Aile içi iletişim çatışmalarının fazlalığı</li></ul>



### SORUN/GELİŞİM ALANLARI:

#### Okulumuz stratejik planında bulunan sorun ve gelişim alanları incelendiğinde:

1. Eğitim öğretim sürecinde sanatsal, sportif ve kültürel faaliyetler,
2. Öğretmenlere yönelik hizmet içi eğitimler
3. DYNED yabancı dil programının kullanımı
4. Öğretmen istihdam stratejileri
5. Çalışma ortamları ile sosyal, kültürel ve sportif ortamların iç motivasyonunu sağlayacak biçimde düzenlenmesi,
6. Okulun fiziki kapasitesi
7. Okulun sosyal, kültürel, sanatsal ve sportif faaliyet alanlarının yetersizliği
8. Donatım eksiklikleri
9. Teknolojik altyapı eksikliklerinin giderilmesi
10. Okulun güvenlik problemleri

# III. BÖLÜM



## GELECEĞE YÖNELİM

# MİSYON

Çağın gereklerine uygun olarak düzenlenmiş, çevreye açık sürekli gelişen okulumuzda; aldığı eğitimle karşılaştığı problemleri çözebilen, öğrenmeyi öğrenmiş toplumsal değerleri benimsemiş, yeteneklerinin farkında kendine güvenen, kendini geliştirebilen öğrenciler yetiştirmek

# VİZYON

Eđitim ve öğretim hizmetlerini çağdaş ölçütler doğrultusunda yürüten, sürekli gelişen, nitelikli ve yenilikçi bir kurum olmaktadır.

# TEMEL DEĞERLER



## TEMEL DEĞERLERİMİZ

**Sevgi ile başlamak, eğitim öğretimde ilk adımdır,**

**Öğrencilerimiz, bütün amaçlarımızın odak noktasıdır.**

**Biz, öğrencilerimizi, dünyanın sürekli gelişen beklentilerine ayak uyduracak şekilde eğitiriz.**

**Biz, eğitim kadromuz ile diyalog içindeyiz ve verimli bir şekilde çalışırız.**

**Öğrencilerimize, birey olarak saygı duyar, onları koruyup gözetiriz.**

**Biz, küresel gelişmeyi takip eden eğitim kadromuza ve öğrencilerimize güveniriz.**

**Hizmet üretiminde, şeffaflık ve güvenilirlik esastır.**

## STRATEJİK PLANLAMA GENEL YAPISI

Polis Amca ilkokulunun sorun alanları, öncelikleri ve paydaş beklentileri doğrultusunda Millî Eğitim Müdürlüğümüzün belirlemiş olduğu temel yapıdaki üç tema ele alınarak stratejik amaçlar, stratejik hedefler, hedeflerin durum analizleri ve stratejiler oluşturulmuştur. Müdürlüğümüzün 2015-2019 stratejik planındaki temalar:

- 1.TEMA. Eğitime Erişimin Artırılması
- 2.TEMA. Eğitimde Kalitenin Artırılması
- 3.TEMA. Kurumsal Kapasitenin Geliştirilmesi

### TEMA 1.

#### 1. EĞİTİM VE ÖĞRETİME ERİŞİMİN ARTIRILMASI

**STRATEJİK AMAÇ 1.** Temel eğitimde başta dezavantajlı bireyler olmak üzere tüm bireylere fırsat eşitliği sağlanarak bireylerin eğitim ve öğretime katılımını artırmak.

**Stratejik Hedef 1.1.** Eğitim bölgemizdeki tüm ilkokul çağındaki tüm bireylerin eğitime erişimini ve sürekliliğini sağlamak.

### TEMA 2.

#### 2. EĞİTİM VE ÖĞRETİMDE KALİTENİN ARTIRILMASI

**STRATEJİK AMAÇ 2.** Eğitim öğretim sürecinde, öğrenme kazanımları sağlayacak yeterlilikteki öğretmenler yoluyla, öğrencileri üst öğrenime ve hayata hazırlayacak ortam sağlayarak, girişimci, düşünme becerisi gelişmiş sağlıklı bireyler yetiştirmek.

##### 2.1. Öğrenci Başarısı ve Öğrenme Kazanımları:

**Stratejik Hedef 2.1.** Sosyal, kültürel, sanatsal ve sportif faaliyetlerde başarı oranını artırmak, rehberlik hizmetlerini etkin kullanmak.

##### 2.2.Ulusal ve Uluslararası Hareketlilik:

**Stratejik Hedef 2.2.** Eğitim öğretimin tüm kademelerinde aşamalı olarak dil öğretiminin yaygınlaşmasını sağlayarak yabancı dil kullanabilme oranını artırmak, ulusal ve uluslararası hareketlilik programlarında katılımı artırmak.

## TEMA 3.

### 3. KURUMSAL KAPASİTENİN GELİŞTİRİLMESİ

**STRATEJİK AMAÇ 3.** Okulumuzun mevcut beşeri, fiziki ve mali alt yapı eksikliklerini gidererek, yönetim ve organizasyon yapısını çağın gereklerine uygun daha etkin hale getirmek.

#### 3.1.Beşeri Alt Yapı:

**Stratejik Hedef 3.1.**İhtiyaca yönelik beşeri altyapının sağlanması ile mevcut insan kaynaklarının ve yönetiminin niteliğini geliştirmek.

#### 3.2. Fiziki ve Mali Alt Yapı:

**Stratejik Hedef 3.2.** Eğitim ortamlarını ihtiyacı karşılayacak duruma getirmek.

#### 3.3. Yönetim ve Organizasyon Enformasyon Teknolojilerinin Kullanımının Artırılması

**Stratejik Hedef 3.3.** Kurumsal yapımızı yönetim anlayışıyla yenilemek, eğitim sistemi aktörlerinin katılımcı bir yaklaşımla karar alma süreçlerine dâhil etmek ve bilgi toplumuna geçiş sürecinde eğitimde bilgi teknolojisinin kullanımını yaygınlaştırmak.

## TEMA 1.

### 1. EĞİTİM VE ÖĞRETİME ERİŞİMİN ARTIRILMASI

**STRATEJİK AMAÇ 1.** Temel eğitimde başta dezavantajlı bireyler olmak üzere tüm bireylere fırsat eşitliği sağlanarak bireylerin eğitim ve öğretime katılımını artırmak.

**Stratejik Hedef 1.1.** Eğitim bölgemizdeki tüm ilkokul çağındaki tüm bireylerin eğitime erişimini ve sürekliliğini sağlamak.



TEMA 1		Performans Göstergeleri		PERFORMANS HEDEFLERİ	
SAM 1				Mevcut Durum	Sonraki Yıl Hedefleri
SH	PG			2013-2014	2018-2019
1.1	1	Ana sınıfı öğrenci sayısı.	3-5 yaş	6	18
			4-5 yaş	6	9
			5 yaş	2	9
	2	İlkokul birinci sınıf öğrencilerinden en az bir yıl okul öncesi eğitim almış olanların oranı %	100	100	
	3	10 gün ve üzeri devamsızlık yapan öğrenci sayısı.	0	0	
	4	Sürekli devamsız öğrenci sayısı	0	0	
	5	Sürekli devamsız öğrencilerden devamı sağlanan öğrenci sayısı oranı	0	0	
6	Okulu terk eden öğrenci sayısı	0	0		

TEDBİRLER		Sorumlu Birim/Kişi
1	Anasınıfı ve genel eğitimi yaygınlaştırmak için alan taramalarını yapılacak.	Müdür ve Anasınıfı Öğretmeni
2	Devamsızlığın önüne geçmek için sportif ve kültürel faaliyetler artırılacak.	Müdür ve Öğretmenler Kurulu
3	Veli okul işbirliğinin güçlendirilmesi için aile ziyaretleri yapılacak..	Müdür ve Öğretmenler Kurulu

**TEMA 2.****2. EĞİTİM VE ÖĞRETİMDE KALİTENİN ARTIRILMASI**

**STRATEJİK AMAÇ 2.** Eğitim öğretim sürecinde, öğrenme kazanımları sağlayacak yeterlilikteki öğretmenler yoluyla, öğrencileri üst öğrenime ve hayata hazırlayacak ortam sağlayarak, girişimci, düşünme becerisi gelişmiş sağlıklı bireyler yetiştirmek.

**2.1. Öğrenci Başarısı ve Öğrenme Kazanımları:**

**Stratejik Hedef 2.1.** Sosyal, kültürel, sanatsal ve sportif faaliyetlerde başarı oranını artırmak, rehberlik hizmetlerini etkin kullanmak.

TEMA 2		Performans Göstergeleri	PERFORMANS HEDEFLERİ	
SAM 2			Mevcut Durum	Sonraki Yıl Hedefleri
SH	PG		2013-2014	2018-2019
2.1	1	Sosyal, kültürel ve sanatsal faaliyetlere katılan öğrenci sayısı	78	86
	2	Sosyal ve kültürel faaliyetlerde alın derece sayısı.	4	9
	3	Sportif faaliyetlere katılan öğrenci sayısı	0	4
	4	Sportif faaliyetlerde alan derece sayısı.	0	2
	5	Branşlar itibarıyla lisanslı öğrenci sayısı.	0	2
	6	Okul sağlığına yönelik düzenlenen eğitim sayısı.	2	1
	8	Okulumuzda okunan kitap sayısı	225	365
	9	Rehberlik hizmetlerinden faydalanan öğrenci sayısı	78	86
	10	Okulda yaşanan yıllık olay sayısı	0	0
	11	Güvenli ve şiddetten uzak eğitim ortamları konusunda yapılan etkinlik sayısı.	1	1
	12	Güvenli ve şiddetten uzak eğitim ortamları konusunda yapılan etkinliklere katılım sayısı	78	86
	13	İftihar belgesi alan öğrenci sayısı	0	4

## TEDBİRLER

1	Yapılacak olan sosyal ve sportif faaliyetlere azami düzeyde katılmak
2	Öğrencileri yarışmalara katılmaları için veliler ile görüşmek
3	Faaliyetlerde başarılı olan öğrencileri ödüllendirmek
4	Yetenek testleri yapmak
5	Lisanslı öğrenci yetiştirmek
6	Okuma bayramı düzenlenmesi
7	Sınıf kitap sayısının artırılması
8	En çok kitap okuyan öğrencilerin ödüllendirilmesi
9	Okuma saatleri belirlenerek öğretmenler ile birlikte okuma yapılması.
10	Kaynaştırma eğitimi süresince takip ve kontrol
11	Kaynaştırma kapsamındaki öğrencilerin velilerine rehberlik etmek.
12	Öğrenci rehberlik hizmetlerinin sağlıklı şekilde yürütülmesini sağlamak.
13	Aile ziyaretleri düzenlemek.
14	Okul sağlığına dönük eğitimler yapılabilmesi için yetkili kuruluşlar ile irtibat kurulması.
15	Okulda, çevrede ve ailede yaşanan şiddet olaylarının önlenmesi için öğretmen, öğrenci ve velilere yönelik seminerler düzenlemek.

**2.2.Ulusal ve Uluslararası Hareketlilik:**

**Stratejik Hedef 2.2.** Okulumuzda dil öğretimini sevdirmek, ulusal ve uluslararası hareketlilik programlarında katılımı artırmak.

TEMA 2		Performans Göstergeleri	PERFORMANS HEDEFLERİ	
SAM 2			Mevcut Durum	Sonraki Yıl Hedefleri
SH	PG		2013-2014	2018-2019
2.2	1	Erasmus+ Programlarına başvurusu yapılan proje sayısı.	0	2
	2	Erasmus+ Programlarında kabul edilen proje sayısı.	0	2
	3	Erasmus+ Programlarına katılan öğrenci sayısı	0	2
	4	Erasmus+ Programlarına katılan öğretmen sayısı	0	2
	5	İl içinde yapılan yarışmalara katılan öğrenci sayısı	0	30
	6	Alınan derece sayısı	0	5

TEDBİRLER		Sorumlu Birim/Kişi
1	Erasmus projelerine katılım için öğretmenlerin seminer çalışmalarına katılımı sağlanacak.	Müdür ve Öğretmenler Kurulu
2	İl içinde yapılan yarışmalara katılan öğrenci sayısını artırmak için ödül sisteminin zenginleştirilmesi sağlanacak.	Müdür ve Öğretmenler Kurulu

**TEMA 3.****3. KURUMSAL KAPASİTENİN GELİŞTİRİLMESİ**

**STRATEJİK AMAÇ 3.** Okulumuzun mevcut beşeri, fiziki ve mali alt yapı eksikliklerini gidererek, yönetim ve organizasyon yapısını çağın gereklerine uygun daha etkin hale getirmek.

**3.1.Beşeri Alt Yapı**

**Stratejik Hedef 3.1.** ihtiyaca yönelik beşeri altyapının sağlanması ile mevcut insan kaynaklarının ve yönetiminin niteliğini geliştirmek.

Performans Göstergeleri			PERFORMANS HEDEFLERİ	
			Mevcut Durum	Sonraki Yıl Hedefleri
			2013-2014	2018-2019
1	Mahalli hizmet içi eğitim faaliyetlerine katılan personel sayısı	Yönetici	1	1
		Öğretmen	4	4
2	Yüksek Lisans eğitimini tamamlayan personel sayısı	Yönetici sayısı	0	1
		Öğretmen sayısı	0	2
3	Mevcut personel(şef, memur. yrd hiz) sayısı.		1	1
4	İhtiyaç duyulan personel(şef, memur. yrd hiz) sayısı.		1	1

**3.2. Fiziki ve Mali Alt Yapı:**

**Stratejik Hedef 3.2.** Eğitim ortamlarını ihtiyacı karşılayacak duruma getirmek.

TEDBİRLER		Sorumlu Birim/Kişi
1	Hizmet içi eğitim faaliyetlerine personel katılımını artırmak için ödül sisteminin getirilmesi	Müdür
2	Öğretmenlerin kişisel gelişimi için motive edilmeleri	Müdür
3	İhtiyaç duyulan personelin giderilmesi için ilgili birimlerle görüşme sağlamak	Müdür

Performans Göstergeleri	PERFORMANS HEDEFLERİ	
	Mevcut Durum	Sonraki Yıl Hedefleri
	2013-2014	2018-2019
1 Okulumuzdaki toplam öğrenci sayısının derslik sayısına oranı	15,6	20
2 İl Millî Eğitim Müdürlüğünden talep edilen ihtiyaç sayısı	1	1
3 İhtiyaçların karşılanma oranı	40	50
4 Öğretmen başına düşen öğrenci sayısı	15,6	20

TEDBİRLER		Sorumlu Birim/Kişi
1	Öğrencilerin okullaşma oranının artırılması için saha çalışması yapılması	Müdür ve Öğretmenler Kurulu
2	İhtiyaçların karşılanma oranının artırılması için İl Millî Eğitim ile sürekli görüşme halinde olunması	Müdür
3	Kadrolu Öğretmen sayısının tamamlanarak öğretmen başına düşen öğrenci oranını optimum düzeye indirilmesi	Müdür

**3.3. Yönetim ve Organizasyon0 Enformasyon Teknolojilerinin Kullanımının Artırılması**

**Stratejik Hedef 3.3.** Kurumsal yapımızı yönetim anlayışıyla yenilemek, eğitim sistemi aktörlerinin katılımcı bir yaklaşımla karar alma süreçlerine dâhil etmek ve bilgi toplumuna geçiş sürecinde eğitimde bilgi teknolojisinin kullanımını yaygınlaştırmak.

Performans Göstergeleri			PERFORMANS HEDEFLERİ	
			Mevcut Durum	Sonraki Yıl Hedefleri
			2013-2014	2018-2019
1	Okul memnuniyet oranı	Öğretmen	100	100
		Personel(Şef, memur, yr.hiz)	100	100
		Veli	90	98
2	Velilere yapılan toplantı sayısı.		2	10
3	Toplantıya katılım oranı		40	90
4	Velilere verilen seminer sayısı		1	5
5	Evlerinde ziyaret edilen veli sayısı		20	70
6	Okulun web sitesinin ziyaret edilme sayısı		30	180
7	Okulun web sitesinde yapılan haber sayısı		2	10
8	Okulun web sitesinde yapılan duyuru sayısı		2	10

TEDBİRLER		Sorumlu Birim/Kişi
1	Okula olan memnuniyeti artırmak için Sosyal Sportif ve Kültürel faaliyetlerin artırılmasını sağlamak	Müdür ve Öğretmenler Kurulu
2	Toplantılara katılım oranını artırmak için velilerle sürekli iletişim halinde olunmasının sağlanması	Müdür ve Öğretmenler Kurulu
3	Okul web sitesinin ziyaret edilme ve popülaritesinin artırılması için duyuru ve haberler kısmının sürekli aktif tutulmasının sağlanması	Müdür

# IV. BÖLÜM

## MALİYET





## STRATEJİK HEDEFLER MALİYET TABLOSU

TL	2019
S.AMAÇ 1	1000
S.HEDEF 1	1000
S.AMAÇ 2	1500
S.HEDEF 1	750
S.HEDEF 2	750
S.AMAÇ 3	1000
S.HEDEF 1	0
S.HEDEF 2	500
S.HEDEF 3	500
TOPLAM	3500
DiĞER YÖNETİM GİDERLER	10000
GENEL TOPLAM	13500

## KAYNAK(GELİR) TABLOSU

KAYNAKLAR	2019
Okul-Aile BirliĐi Gelirleri	5.000,00TL
Kantin /Yemekhane/ Otopark vb. Gelirler	0
BaĐış	0
DiĐer	0
TOPLAM	5.000,00TL

# V. BÖLÜM

## İZLEME

## DEĞERLENDİRME

İzleme, stratejik plan uygulamasının sistematik olarak takip edilmesi ve raporlanmasıdır. Değerlendirme ise, uygulama sonuçlarının amaç ve hedeflere kıyasla ölçülmesi ve söz konusu amaç ve hedeflerin tutarlılık ve uygunluğunun analizidir.

( Kamu İdareleri İçin Stratejik Planlama Kılavuzu, DPT 02006 )

Okulumuz stratejik planında yer alan amaç ve hedeflerin gerçekleştirilmesine yönelik proje ve faaliyetlerin uygulanabilmesi için amaç, hedef ve faaliyetler bazında sorumluların kimler/hangi birimler olduğu belirlenmesi amacıyla stratejik hedef birim ilişkilendirilmesi yapılmıştır. Sağlıklı bir izleme ve değerlendirmeyi sağlayacak amaç, hedef ve faaliyetlerin ne zaman gerçekleştirileceği, hangi kaynakların kullanılacağı gibi hususların yer aldığı eylem planları ise stratejik planlama ekibi tarafından hazırlanmaktadır.

İzleme ve değerlendirme faaliyetlerinin etkili olarak gerçekleştirilebilmesi için okulumuz stratejik planında ortaya konulan hedeflerin nesnel ve ölçülebilir göstergeler ile ilişkilendirilmesini sağlamıştır. Stratejik planlama sürecinde izleme faaliyetinin temelini oluşturan performans göstergeleri ile ilgili veriler, Stratejik Planlama ekibi birimince düzenli olarak toplanmakta ve değerlendirilmektedir. İzleme ve değerlendirme faaliyetleri sonucunda elde edilen bilgiler kullanılarak, stratejik plan gözden geçirilmekte, hedeflenen ve ulaşılan sonuçlar karşılaştırılması yapılmaktadır.

### PERFORMANSIN İZLENMESİ

Performansın izlenmesi, izleme faaliyetinin temelidir. Bunun için performans göstergeleri ile ilgili veriler düzenli olarak toplanmalı ve değerlendirilmelidir. ( Eğitimde Stratejik Planlama MEB, Ankara, 2007 )

Bu aşamada gerçek performansın “planlanan” performansla karşılaştırılarak, stratejik plan ve planlama sürecinin periyodik bir şekilde değerlendirilmesi hedeflenmiştir.

## **RAPORLAMA**

Stratejik Planlama Birimince stratejik planda yer alan her ölçüte ilişkin veriler yılda bir kez toplanmaktadır. Ancak performans hedeflerine uygun olarak bazı bilgiler aylık, üç aylık ve altı aylık periyotlarda daha kısa aralıklarla hesaplanmaktadır. Okulumuz stratejik plan dönemi boyunca (2015–2019) yıllarında altışar aylık raporlama faaliyeti planlanmıştır. Söz konusu altı aylık raporların ARALIK ve MAYIS aylarında stratejik planlama ekibi tarafından değerlendirilmesinin ardından raporların dosyalanması planlanmıştır.

## **PLANIN DUYURULMASI**

Stratejik planın başarıyla uygulanması ancak etkili bir iletişimle mümkündür. Polis Amca İlkokulunun stratejik planı kurumun web sitesinde yayınlanacaktır. Stratejik Planın son hali İl Milli Eğitim Müdürlüğü AR-GE Birimi Stratejik Planlama Ekibine e posta ile gönderilecektir. (bitlisarge@gmail.com)

## TABLolar

**Tablo1:** Stratejik Planlama Üst Kurulu

**Tablo2:** Stratejik Planlama Ekibi

**Tablo3:** Paydaş Analizi

**Tablo4:** Etki önem matrisi.

**Tablo5:** : Okulumuzun insan kaynakları

**Tablo6:** Personel eğitim durumu

**Tablo7:** Öğrenci derslik durumu

**Tablo8:** Anasınıfı öğrenci durumu

**Tablo9:** sosyal, kültürel ve sportif faaliyetler

**Tablo10:** Taşınmalı eğitim

**Tablo11:** Özel Eğitim alan öğrenciler

**Tablo12:** Okulu terk eden/ilişigi kesilen öğrenci durumu

**Tablo13:** Devamsız öğrenci durumu

**Tablo14:** Öğrenci davranışları

**Tablo15:** Temel Sağlık Bilinci hizmetleri

**Tablo16:** Güvenli Eğitim Ortamları

**Tablo17:** Okulun teknolojik altyapısı

**Tablo 18:** Ar-Ge Çalışmaları

**Tablo 19:** Okul Aile Birlięi

## İMZA SİRKÜSÜ

Hatice BUDAK  
Öğretmen

Yasin DEMİR  
Öğretmen

Medeni ALTUN  
Okul Aile Birlięi Üyesi

Serdar UÇAR  
Okul Aile Birlięi Başkanı

Atilla YILMAZ  
Müdür

M. Emin KORKMAZ  
İl Milli Eğitim Müdürü